

# GEVELPLAATVERLIJMING

## LIJMVOORSCHRIFTEN TRESPA

### 1. PRIMEREN DRAAGCONSTRUCTIE

De draagconstructie dient voor of na bevestiging te worden geprimeerd. Dit kan binnen of buiten geschieden. Gebruik Primer SX Black voor hout en Primer Paneltack voor metaal. Eén laag primer is voldoende. Primerrestanten niet meer gebruiken. Vermijd aanraking met stof en vet na aanbrengen primers.

**Houten draagconstructie:** Gesloten blik Primer SX Black goed schudden voor gebruik en primer in de verfbak gieten. Gebruik de speciale applicatieset met rollers. Breng de primer voldoende dik aan zodat deze een gesloten laag c.q. film vormt. Primer slechts eenmaal aanbrengen. Na het opbrengen minimaal 60 minuten laten drogen. Behandel niet meer oppervlak voor dan binnen 24 uur verlijmd kan worden.



**Metalen draagconstructie:** Breng, direct vanuit het blik, primer aan op een droge, schone, pluis- en kleurstofvrije doek of tissue papier. Wrijf de draagconstructie hiermee stevig af. Na het opbrengen minimaal 10 minuten laten drogen. Behandel niet meer oppervlak voor dan binnen 6 uur verlijmd kan worden.

### 2. PRIMEREN GEVELPANEEL

Behandel niet meer oppervlak voor dan binnen 6 uur verlijmd kan worden. Gebruik Primer Paneltack of Easy Prep Wipes om de lijmzijde van de gevelplaat te reinigen en voor te behandelen. Gevelpaneel over de volle lengte en in ruime banen van 10-15 cm stevig afwrijven. Na het opbrengen minimaal 10 minuten laten drogen.



**Speciaal:** Voor Trespa Meteoron® (FR) zijn ook de Easy Prep Wipes geschikt. Deze gebruiksklare doekjes zijn mens- en milieuvriendelijker dan de gebruikelijke oplosmiddelhoudende primers.

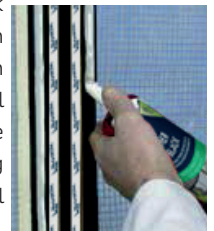
### 3. AANBRENGEN FOAMTAPE

Foamtape wordt na het drogen van de primers uitsluitend verticaal en ononderbroken op de draagconstructie aangebracht. Foamtape stevig aandrukken en afsnijden met een scherp mes. Houd voor de juiste plaats en lengte van de tape rekening met de afmetingen van de draagstijlen, de afmetingen van de plaat en de nodige ruimte voor de lijm. Na aanbrengen van de Foamtape dient de schutlaag niet direct verwijderd te worden.



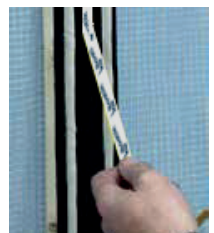
### 4. AANBRENGEN MONTAGELIJM MET SPECIALE TUIT

Paneltack uitsluitend verticaal en ononderbroken aanbrengen, nadat de Foamtape is aangebracht. Gebruik hiervoor hand- of luchtpistolen. Eén speciale V-tuit is bijgesloten bij elk patroon Paneltack. Hiermee wordt een driehoeksril aangebracht met een breedte en hoogte van 9 mm. De tuit voorkomt luchtinsluiting en onnodig lijmverlies. De tuit eventueel tegenover V-insnijding schuin afsnijden.



### 5. PLAATSEN GEVELPANEEL

Verwijder de schutlaag van de Foamtape. De plaat dient uiterlijk 10 minuten na het aanbrengen van de Paneltack geplaatst te worden. Positioneer de gevelplaat. Voordat de plaat de Foamtape raakt is correctie nog mogelijk. Gebruik voor het goed positioneren van de gevelplaat eventueel afstandhouders, steunblokkjes of een horizontale stelregel. Gebruik eventueel een glasklem om de grip te verbeteren. Is de plaat eenmaal goed gepositioneerd, dan dient de plaat niet al testevig licht wrijvend te worden aangedrukt, waardoor ook de Foamtape volledig wordt geraakt. De Foam tape mag daarbij niet ingedrukt worden. Corrigeren is nu niet meer mogelijk. Zie de detailtekeningen.



### 6. REINIGEN

Verse primer- of lijmresten op de gevelplaat verwijderen met een daarvoor geschikte reiniger zoals Liquid 1.

### 7. VERWIJDEREN BESCHERMFOLIE VOORZIJD

Men dient na de verlijming een eventuele beschermfolie op de voorzijde tijdig van de gevelplaat (conform voorschriften fabrikant) te verwijderen.

## ALGEMEEN

- Houten regelwerk, verduurzaamd vuren met max. vochtpercentage van 18%
- Trespa afmeting min. 28x45mm en 28x95 mm

## BOSTIK LIJMSYSTEEM

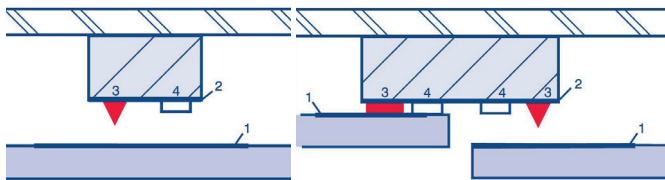
Het lijmsysteem bestaat uit:

- Paneltack hoog-elastische lijm.
- Primer SX Black primer voor houten draagconstructie.
- Easy Prep Wipes (EPW) of Primer Paneltack ter voorbehandeling lijmzijde gevelpaneel.
- Primer Paneltack primer voor metalen draagconstructie.
- Foamtape 12 x 3 mm ter fixatie van de platen en als afstandhouder.

- Verticaal, geventileerd monteren
- Panelen rondom 10 mm vrijhouden
- Doorgaande luchtspouw: min 20 mm

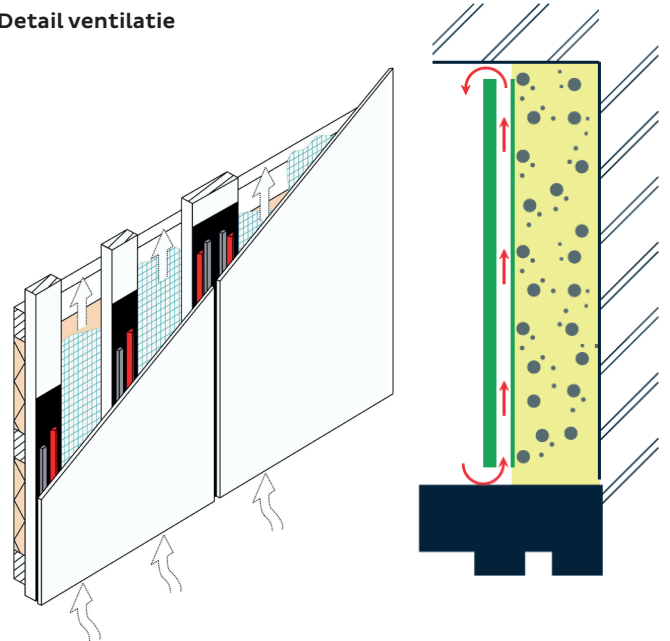


### Detail gevelpanelen verlijmen



1. Gevelplaat voorbehandelen
2. Draagconstructie voorbehandelen
3. Lijm
4. Foamtape

### Detail ventilatie



## BOSTIK HOTLINE

Smart help + 31 (0) 73 6 244 244  
+ 32 (0) 9 255 17 17

### Bostik BV

De Voerman 8  
5215 MH 's-Hertogenbosch  
T: + 31 (0)73 6244244  
infoNL@bostik.com  
[www.bostik.nl](http://www.bostik.nl)

### Bostik Belux SA - NV

Meulestedekaai 86  
B-9000 Gent  
T: + 32 (0) 92551717  
info@bostik.be  
[www.bostik.be](http://www.bostik.be)

Alle verstrekte adviezen, aanbevelingen, cijfers en veiligheidsvoorschriften berusten op zorgvuldige onderzoeken, alsmede de huidige stand van onze ervaring en zijn vrijblijvend. Hoewel de documentatie met de grootste zorgvuldigheid is samengesteld, aanvaarden wij geen enkele aansprakelijkheid voor onjuistheden, vergissingen, zet- of drukfouten. Wij behouden ons het recht voor om het betreffende product aan te passen, wanneer wij dit nodig achten. Aangezien het ontwerp, de hoedanigheid van de ondergrond en de omstandigheden bij verwerking buiten onze beoordeling vallen, kan op grond van deze documentatie geen aansprakelijkheid aanvaard worden voor uitgevoerde werken. Wij adviseren u daarom zelf ter plaatse praktijkproeven te nemen. Op al onze verkopen en leveringen zijn van toepassing onze algemene Verkoop- en Leveringsvoorwaarden.