

# GEVELPLAATVERLIJMING

## LIJMVOORSCHRIFTEN ROCKPANEL

### 1. A. VOORBEHANDELEN ALUMINIUM PROFIELEN

Bij aluminium draagconstructies dient Prep M opgebracht te worden met een schone, pluisvrije en stofvrije kleurloze doek of tissue. Begin met verlijmen na een droogtijd van 10 minuten.

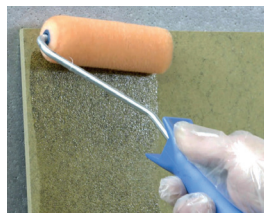


### 1.B. VOORBEHANDELEN OPPERVLAK ROCKPANEL STROKEN

Reinig de oppervlakte van de 8 mm Rockpanel stroken met een schone, pluisvrije en stofvrije kleurloze doek of tissue die bevochtigd is met Liquid 1.

### 2. PRIMEREN ROCKPANEL PLAAT

Verwijder bij Rockpanel (dampdoorlatend) de beschermfolie van de voorzijde van de plaat vóór het primeren. Indien aan de achterzijde van de plaat nog glasvlies resten zitten deze eerst verwijderen met een harde borstel.



Gebruik Bostik Primer MSP om de lijmzijde van de plaat voor te behandelen met de speciale applicatie set met rollers (dus de primer niet direct uit de verpakking gebruiken).

De platen niet horizontaal (liggend) maar verticaal (rechtopstaand) primeren, om te voorkomen dat het oplosmiddel uit de primer te diep in de panelen trekt en de coating aan de voorzijde kan verweken. De plaat over de volle lengte en in ruime banen van 100-150 mm voorbehandelen met deze primer.

Het aanbrengen van de primer dient in één enkele laag te gebeuren; meerdere lagen zijn niet toegestaan.

Als minimale droogtijd van Primer MSP twee uur aanhouden met name voor platen met een extra ProtectPlus bescherm laag zoals Rockpanel Woods, Metallics en Chameleon. (Voor Rockpanel Standard Colours kan met een droogtijd van 1 uur worden volstaan.)

### 3. AANBRENGEN MONTAGEBAND

Breng de Foamtape na het drogen van de primers en reinigers uitsluitend verticaal en ononderbroken aan op de draagconstructie. Foamtape aandrukken en afsnijden met een scherp mes. Houd voor de juiste plaats en lengte van de tape ook rekening met de afmeting en de functie van de draagstijlen, de afmetingen van de Rockpanel plaat en de



nodige ruimte voor de Rockpanel Tack-S. Na aanbrengen van de tape de schutlaag niet direct verwijderen.

### 4. AANBRENGEN ROCKPANEL TACK-S MET SPECIALE TUIT

Breng Rockpanel Tack-S uitsluitend verticaal en ononderbroken aan, nadat de Foamtape is aangebracht. Gebruik hiervoor hand of luchtpistolen. Gebruik de speciale tuit, zodat een driehoekslijmrijl met hoogte van ongeveer 9 mm kan worden aangebracht.



Eventueel tegenover de fabrieksmatige V-insnijding de tuit schuin afsnijden ten behoeve van een schuine werkhoek.

### 5. PLAATSEN ROCKPANEL PLAAT

Verwijder de schutlaag van de Foamtape. De Rockpanel plaat dient uiterlijk 10 minuten na het aanbrengen van de lijm geplaatst te worden. Plaats de plaat door deze zacht aan te drukken en eventueel te corrigeren. Voordat de Rockpanel plaat de Foamtape raakt is dit nog mogelijk. Gebruik voor het goed positioneren van de plaat eventueel afstandhouders, steunblokjes of een horizontale stelregel. Gebruik eventueel een glasklem om de grip te verbeteren. Is de plaat eenmaal goed gepositioneerd, dan dient deze lichtjes te worden aangedrukt, bijvoorbeeld met een rechte regel waardoor ook de Foamtape volledig door de rug van de plaat wordt geraakt. Door het nadrukken met een regel worden 'buiken' tegengegaan. Voorkom dat de Foamtape hierbij wordt ingedrukt. Corrigeren is nu niet meer mogelijk. Bij plafond- of luifel toepassing kan normaal gesproken de Foamtape de panelen dragen, maar geadviseerd wordt om een tijdelijke onderstempeling toe te passen, waarbij indrukken van de Foamtape moet worden voorkomen.



### 6. REINIGEN

Verwijder verse primer- of lijmresten op de Rockpanel plaat met reiniger Liquid 1. Gebruik hiervoor een schone, pluis- en stofvrije kleurloze doek of tissue.

## ALGEMEEN

- Houten regelwerk, verduurzaamd vuren met max. vochtpercentage van 18%
- Rockpanel afmeting min. 28x45 mm en 28x70 mm i.c.m. Rockpanel strook van 75 mm en 100 mm breed

## ROCKPANEL LIJMSYSTEEM

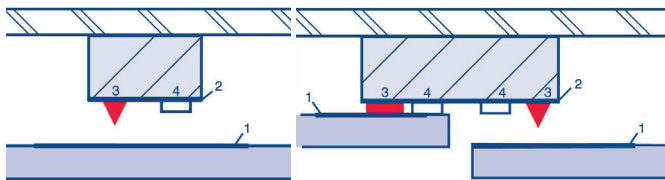
Het systeem bestaat uit de volgende componenten:

- Rockpanel Tack-S Lijm.
- Primer MSP Primer voor de rugzijde van het Rockpanel plaatmateriaal.
- Liquid 1 Reiniger voor de oppervlakte van Rockpanel stroken type Colours en ProtectPlus
- Prep M Primer voor de oppervlakte van de aluminium draagconstructie.
- Foamtape Montageband voor de fixatie, dient tevens als afstandhouder.

- Verticaal, geventileerd monteren
- Panelen rondom 10 mm vrijhouden
- Doorgaande luchtspouw: min 40 mm

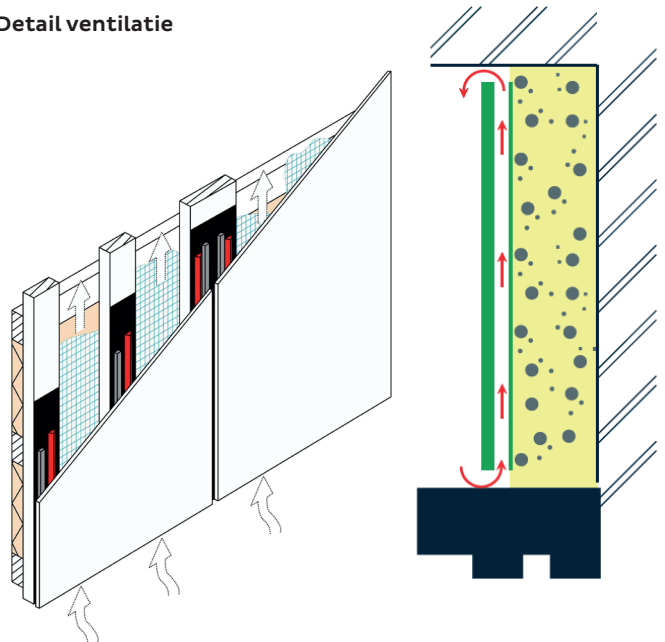


### Detail gevelpanelen verlijmen



1. Gevelplaat voorbehandelen
2. Draagconstructie voorbehandelen
3. Lijm
4. Foamtape

### Detail ventilatie



## BOSTIK HOTLINE

Smart help + 31 (0) 73 6 244 244  
+ 32 (0) 9 255 17 17

### Bostik BV

De Voerman 8  
5215 MH 's-Hertogenbosch  
T: + 31 (0)73 6244244  
infoNL@bostik.com  
[www.bostik.nl](http://www.bostik.nl)

### Bostik Belux SA - NV

Meulestedekaai 86  
B-9000 Gent  
T: + 32 (0) 92551717  
info@bostik.be  
[www.bostik.be](http://www.bostik.be)

Alle verstrekte adviezen, aanbevelingen, cijfers en veiligheidsvoorschriften berusten op zorgvuldige onderzoeken, alsmede de huidige stand van onze ervaring en zijn vrijblijvend. Hoewel de documentatie met de grootste zorgvuldigheid is samengesteld, aanvaarden wij geen enkele aansprakelijkheid voor onjuistheden, vergissingen, zet- of drukfouten. Wij behouden ons het recht voor om het betreffende product aan te passen, wanneer wij dit nodig achten. Aangezien het ontwerp, de hoedanigheid van de ondergrond en de omstandigheden bij verwerking buiten onze beoordeling vallen, kan op grond van deze documentatie geen aansprakelijkheid aanvaard worden voor uitgevoerde werken. Wij adviseren u daarom zelf ter plaatse praktijkproeven te nemen. Op al onze verkopen en leveringen zijn van toepassing onze algemene Verkoop- en Leveringsvoorwaarden.